

ภาวะเศรษฐกิจการเกษตร ไตรมาส 2 ปี 2567 และแนวโน้มปี 2567 จังหวัดเพชรบูรณ์

เครื่องชี้ทางด้านเศรษฐกิจการเกษตร ไตรมาส 2 (เมษายน - มิถุนายน 2567)

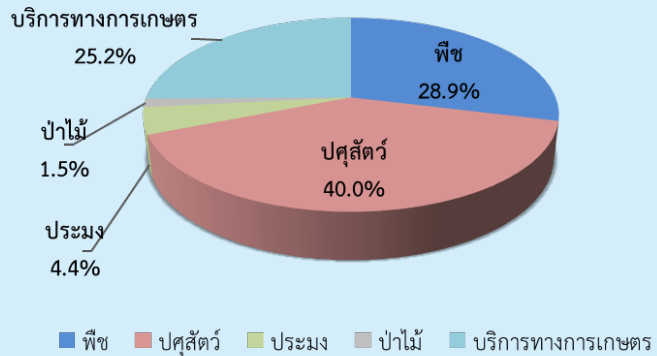
| รายการ | ภาคเกษตร | | | สาขาพืช | | | สาขาปศุสัตว์ | | | สาขาประมง | | |
|---------------------------|----------|-------|-------|---------|-------|-------|--------------|-------|------|-----------|-------|-----|
| | Q2/66 | Q2/67 | %Δ | Q2/66 | Q2/67 | %Δ | Q2/66 | Q2/67 | %Δ | Q2/66 | Q2/67 | %Δ |
| ดัชนีผลผลิตสินค้าเกษตร | 51.5 | 53.6 | 4.1 | 14.7 | 15.5 | 5.4 | 371.8 | 392.2 | 5.5 | 104.0 | 104.9 | 0.9 |
| ดัชนีราคาที่เกษตรกรขายได้ | 100.1 | 86.9 | -13.2 | 90.6 | 69.2 | -23.6 | 107.7 | 106.5 | -1.1 | 171.7 | 177.1 | 3.1 |
| ดัชนีรายได้เกษตรกร | 51.5 | 46.5 | -9.7 | 13.3 | 10.7 | -19.5 | 400.6 | 417.9 | 4.3 | 178.6 | 185.8 | 4.0 |

ไตรมาส 2 ปี 2567 ดัชนีผลผลิตสินค้าเกษตรอยู่ที่ระดับ 53.6 เพิ่มขึ้นร้อยละ 4.1 เมื่อเทียบกับช่วงเดียวกันของปีที่ผ่านมา ขณะที่ดัชนีราคาที่เกษตรกรขายได้อยู่ที่ระดับ 86.9 ลดลงร้อยละ 13.2 ส่งผลทำให้ดัชนีรายได้เกษตรกรอยู่ที่ระดับ 46.5 ลดลงร้อยละ 9.7

ภาวะเศรษฐกิจการเกษตร ไตรมาส 2 ปี 2567 จังหวัดเพชรบูรณ์ ขยายตัวร้อยละ 4.0

ภาวะเศรษฐกิจการเกษตรไตรมาส 2 ปี 2567 ขยายตัวร้อยละ 4.0 เมื่อเทียบกับช่วงเดียวกันของปี 2566 โดยทุกสาขามีการขยายตัว โดยสาขาพืชและสาขาปศุสัตว์ซึ่งเป็นสาขาการผลิตหลักขยายตัว เนื่องจากมีปริมาณผลผลิตสินค้าที่สำคัญเพิ่มขึ้นทั้ง ข้าวโพดเลี้ยงสัตว์ มันสำปะหลัง สุก ร ใ ก่เนื้อ และโคเนื้อ จากสภาพอากาศที่เอื้ออำนวยปริมาณน้ำที่เพียงพอต่อการเพาะปลูกและการเจริญเติบโต ทั้งเกษตรกรขยายการผลิตเพื่อรองรับความต้องการของตลาดที่เพิ่มขึ้น ฟาร์มที่ได้มาตรฐานใหม่เพิ่มขึ้น ประกอบกับราคายูในเกณฑ์ที่ดีสำหรับรายละเอียดในแต่ละสาขา มีดังนี้

สัดส่วนมูลค่าผลิตภัณฑ์มวลรวม ภาคเกษตร ไตรมาส 2 ปี 2567



สาขาบริการทางการเกษตร

+ 2.1 %

เนื้อที่เก็บเกี่ยวข้าวโพดเลี้ยงสัตว์และมันสำปะหลังเพิ่มขึ้น ส่งผลให้การจ้างบริการเครื่องจักรกลเพิ่มขึ้น

สาขาปศุสัตว์

+ 4.6 %

ผลผลิตใ ก่เนื้อ โ คเนื้อ และสุกรเพิ่มขึ้น เพื่อรองรับความต้องการบริโภคในประเทศที่เพิ่มขึ้น ประกอบกับการจัดการฟาร์มที่ได้มาตรฐาน

สาขาพืช

+ 5.3 %

ผลผลิตข้าวโพดเลี้ยงสัตว์และมันสำปะหลังเพิ่มขึ้น จากปริมาณน้ำที่เพียงพอต่อการเจริญเติบโต ประกอบกับความต้องการของตลาดที่มีอย่างต่อเนื่อง

สาขาประมง

+ 0.6 %

จากการส่งเสริมจากภาครัฐด้านศักยภาพการผลิต การตลาด ประกอบกับมีปริมาณน้ำเพียงพอต่อการเพาะเลี้ยง สภาพอากาศเอื้ออำนวยต่อการเพาะเลี้ยง ส่งผลต่อประมงเพาะเลี้ยงทำให้ผลผลิตเพิ่มขึ้น

สาขาป่าไม้

+ 0.4 %

เนื่องจากแผนการจัดการงานไม้ขององค์การอุตสาหกรรมป่าไม้มีการขยายการผลิตเพิ่มขึ้น

สถานการณ์การผลิตสินค้าเกษตรที่สำคัญ ไตรมาส 2 ปี 2567 จังหวัดเพชรบูรณ์

| สาขาพืช | สินค้า | การเปลี่ยนแปลง | รายละเอียด |
|--------------|--------------------------|----------------|---|
| สาขาพืช | ข้าวโพดเลี้ยงสัตว์ | + 5.0 % | ปริมาณผลผลิตข้าวโพดเลี้ยงสัตว์ ไตรมาส 2 ปี 2567 เท่ากับ 27,963 ตัน เพิ่มขึ้น จากช่วงเดียวกันของปีที่ผ่านมา (ผลผลิต 26,641 ตัน) หรือเพิ่มขึ้นร้อยละ 5.0 เนื่องจากสภาพอากาศที่เอื้ออำนวย ประกอบกับความต้องการของตลาดที่มีอย่างต่อเนื่อง ส่งผลให้ผลผลิตเฉลี่ยต่อไร่เพิ่มขึ้น |
| | มันสำปะหลัง | + 5.0 % | ปริมาณผลผลิตมันสำปะหลัง ไตรมาส 2 ปี 2567 เท่ากับ 81,771 ตัน เพิ่มขึ้น จากช่วงเดียวกันของปีที่ผ่านมา (ผลผลิต 77,871 ตัน) หรือเพิ่มขึ้นร้อยละ 5.0 เนื่องจากเกษตรกรเร่งเก็บเกี่ยวผลผลิตมันสำปะหลังที่ปล่อยค้างปี ประกอบกับเกษตรกรขยายเนื้อที่ปลูก ส่งผลให้ปริมาณผลผลิตเพิ่มขึ้น |
| สาขาปศุสัตว์ | ไก่เนื้อ | + 5.5 % | ปริมาณผลผลิตไก่เนื้อ ไตรมาส 2 ปี 2567 เท่ากับ 25,121,364 ตัว เพิ่มขึ้นจากช่วงเดียวกันของปีที่ผ่านมา (ผลผลิต 23,811,090 ตัว) หรือเพิ่มขึ้นร้อยละ 5.5 เนื่องจากมีผลผลิตเพิ่มขึ้นจากการขยายการผลิตเพื่อรองรับความต้องการของตลาดที่มีอย่างต่อเนื่องทั้งการบริโภคภายในประเทศและต่างประเทศ |
| | โคเนื้อ | + 5.1 % | ปริมาณผลผลิตโคเนื้อ ไตรมาส 2 ปี 2567 เท่ากับ 578 ตัว เพิ่มขึ้นจากช่วงเดียวกันของปีที่ผ่านมา (ผลผลิต 550 ตัว) หรือเพิ่มขึ้นร้อยละ 5.1 เนื่องจากมีความต้องการบริโภคเพิ่มขึ้น มีการควบคุมและป้องกันโรคระบาดอย่างเข้มงวด ประกอบกับภาครัฐมีการบริหารจัดการวัคซีนป้องกันโรคคัมปีสกินในพื้นที่อย่างต่อเนื่อง ส่งผลให้ประสิทธิภาพในการผลิตเพิ่มขึ้น |
| | สุกร | + 4.9 % | ปริมาณผลผลิตสุกร ไตรมาส 2 ปี 2567 เท่ากับ 26,737 ตัว เพิ่มขึ้นจากช่วงเดียวกันของปีที่ผ่านมา (ผลผลิต 25,490 ตัว) หรือเพิ่มขึ้นร้อยละ 4.9 เนื่องจากมีความต้องการบริโภคเพิ่มขึ้น และมีจำนวนแม่พันธุ์สุกรเพิ่มขึ้น ส่งผลให้ผลผลิตเพิ่มขึ้น |
| สาขาประมง | ประมงน้ำจืดเพาะเลี้ยง | + 1.0 % | ปริมาณผลผลิตประมงน้ำจืดเพาะเลี้ยง ไตรมาส 2 ปี 2567 เท่ากับ 1,975 ตัน เพิ่มขึ้นจากช่วงเดียวกันของปีที่ผ่านมา (ผลผลิต 1,955 ตัน) หรือเพิ่มขึ้นร้อยละ 1.0 เนื่องจากการบริโภคของประมงน้ำจืดเพาะเลี้ยงยังคงเพิ่มขึ้น ประกอบกับภาครัฐมีแผนพัฒนาการส่งเสริมการเพาะเลี้ยงสัตว์น้ำทั้งด้านศักยภาพการผลิตและด้านการตลาด และสภาพอากาศเอื้ออำนวย ส่งผลให้ผลผลิตประมงน้ำจืดเพาะเลี้ยงเพิ่มขึ้น |
| | ประมงจับสัตว์น้ำธรรมชาติ | + 0.6 % | ปริมาณผลผลิตประมงจับสัตว์น้ำธรรมชาติ ไตรมาส 2 ปี 2567 เท่ากับ 167 ตัน เพิ่มขึ้นจากช่วงเดียวกันของปีที่ผ่านมา (ผลผลิต 166 ตัน) หรือเพิ่มขึ้นร้อยละ 0.6 เนื่องจากสภาพอากาศที่เอื้อต่อการเจริญเติบโต และปริมาณน้ำในแหล่งน้ำธรรมชาติที่เพียงพอ ส่งผลให้ผลผลิตจับสัตว์น้ำธรรมชาติเพิ่มขึ้น |

แนวโน้มภาวะเศรษฐกิจการเกษตร ปี 2567 จังหวัดเพชรบูรณ์


สินค้าหลักในการขับเคลื่อนเศรษฐกิจการเกษตร

สาขาพืช ได้แก่ ข้าวนาปี ข้าวนาปรัง อ้อยโรงงาน มันสำปะหลัง และข้าวโพดเลี้ยงสัตว์

สาขาปศุสัตว์ ได้แก่ สุกร ไก่เนื้อ และโคเนื้อ

สาขาประมง ได้แก่ ประมงน้ำจืดเพาะเลี้ยง และประมงน้ำจืดจากแหล่งน้ำธรรมชาติ


สาขาป่าไม้ ได้แก่ ไม้สัก



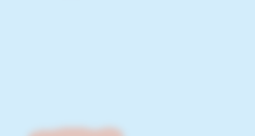
ภาคเกษตร
(-1.0%) - 0.0%

ปัจจัยเสี่ยง/สนับสนุน


- + การดำเนินนโยบายของภาครัฐ ความร่วมมือในการพัฒนาศักยภาพการผลิต และบริหารจัดการสินค้าเกษตร
- + ราคาสินค้าเกษตรหลายชนิดยังอยู่ในเกณฑ์ดี จากปริมาณผลผลิตสินค้าเกษตรทั้งในประเทศและต่างประเทศที่มีแนวโน้มลดลง เนื่องจากผลกระทบของปรากฏการณ์เอลนีโญและภัยพิบัติทางธรรมชาติที่มีความรุนแรงมากขึ้น
- ความผันผวนจากการเปลี่ยนแปลงสภาพภูมิอากาศ ได้แก่ ภัยแล้งรุนแรงจากปรากฏการณ์เอลนีโญจนถึงเดือนเมษายน 2567 และคาดว่าช่วงกลางปี 2567 จะเกิดปรากฏการณ์ลานีญา ส่งผลกระทบต่อพื้นที่และผลผลิตทางการเกษตร
- ราคาปัจจัยการผลิตที่ยังคงอยู่ในระดับสูง ทั้งราคาน้ำมันเชื้อเพลิง ปุ๋ยเคมี สารเคมีกำจัดโรคและแมลง และวัตถุดิบอาหารสัตว์ ซึ่งจะทำให้ต้นทุนการผลิตสินค้าเกษตรเพิ่มขึ้น



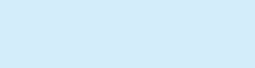
สาขาปศุสัตว์
1.8% - 2.8%



สาขาประมง
0.1% - 1.1%



สาขาบริการ
(-1.5%) - (-0.5%)



สาขาป่าไม้
(-0.1%) - 0.9%